

Migliori Pratiche

Nei capannoni da riproduzione



Prevenire le uova a terra




Aviagen[®]



Perché le uova a terra sono un problema?

1 Le uova deposte a terra hanno maggiori rischi di contaminazione e schiusa e qualità del pulcino ridotta.

Il numero ideale di uova a terra è zero ma è ragionevole aspettarsi qualche uova a terra in ogni gruppo. Se il numero delle uova a terra eccede il 2 - 3% lungo tutta la vita del gruppo c'è un problema. Le uova a terra saranno di più ad inizio deposizione ma al picco dovrebbero essere sotto al 1 - 2%. Le cause della presenza di uova a terra dovrebbero essere investigate e messe in atto azioni risolutive.



Migliori pratiche per prevenire le uova a terra

La chiave di prevenzione è quella di addestrare precocemente le galline all'uso dei nidi. **Prevenire è meglio che curare.**

Tre punti chiave di gestione :

- 1 Addestrare – le galline ad utilizzare i nidi
- 2 Ambiente – Mantenere le galline nei nidi
- 3 Rimuovere punti alternativi dove possono deporre le uova



Fase Pollastra

- 1 **Avere gli stessi sistemi di alimentazione e abbeveraggio sia in pulcinaia che deposizione.**
- 2 **Introdurre i trespoli o le piattaforme a 28 giorni di età.** Usare gli stessi tipi di trespoli sia in pulcinaia che deposizione. Fornire 3 cm / capo o 1 m² per 500 capi. Oppure essere in regola con la legislazione locale.
- 3 **Posizionare gli abbeveratoi sul posatoio.** Questo incoraggerà gli animali a saltare sul posatoio.
- 4 **Intensità della luce in fase pollastra dovrebbe rispettare la legislazione locale, ma un intensità minima di 10-20 lux dovrebbe essere utilizzata.** Questo incoraggerà gli animali a muoversi ed ad utilizzare i trespoli/piattaforme.
- 5 **Non utilizzare la corrente elettrica sopra le mangiatoie o abbeveratoi.** Questo scoraggerà gli animali a saltare per raggiungere i nidi.





Migliori Pratiche Nei capannoni da riproduzione

Prevenire le uova a terra

Trasferimento

1 Assicurarsi che tutta l'attrezzatura sia installata e operativa prima del trasferimento. Nelle aziende dove si alleva dal primo giorno a fine ciclo installare le attrezzature per la fase di produzione entro le 20/21 settimane.

2 Transferire gli animali direttamente sul posatoio. Questo incoraggerà gli animali ad usare il posatoio e trovare l'acqua.

3 Trasferire gli animali dalle gabbie di trasporto sullo slat con cura.



Produzione

Nidi

- 1 **Mantenere I nidi chiusi sino al primo uovo.**
- 2 **Mantenere I nidi e I posatoi in buone condizioni (puliti).** I nidi devono essere invitanti per le galline. Per nidi manuali, controllare frequentemente la qualità del materiale interno.
- 3 **Chiudere I nidi 1 ora prima che si spengano le luci e aprirli 1 ora prima che si accendano.** Questo eviterà che le galline sostino dentro durante la notte. Con un'alta percentuale di uova a terra aprire i nidi prima (2-4 ore prima della luce).
- 4 **L'ingresso dei nidi deve essere largo abbastanza in modo da permettere alle galline di entrarvi, potersi girare e uscire.**
- 5 **Nidi devono avere un fondo solido e fissati bene in modo che non si muovano.**
- 6 **Il posatoio deve essere alto da terra un massimo di 25-30 cm.**
- 7 **Il posatoio dovrebbe avere un'inclinazione non maggiore del 5%.**
- 8 **Per I nidi manuali il trespolo di ingresso del nido inferiore non dovrebbe essere più alto di 55 cm da terra. Il trespolo di ingresso del nido inferiore dovrebbe estendersi di un minimo di 10 cm rispetto al trespolo di ingresso del nido superiore.**
- 9 **Per nidi manuali considerare 3-4 galline per foro, per I nidi automatici considerare 40 galline per metro lineare.**



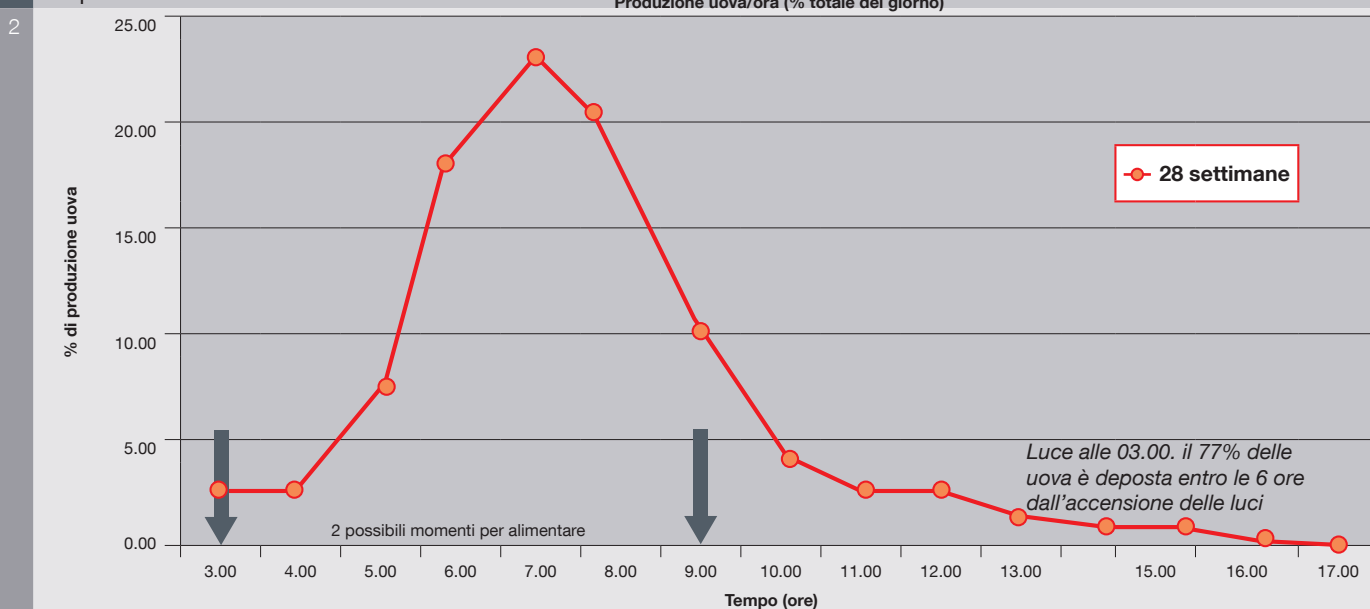


Migliori Pratiche Nei capannoni da riproduzione

Prevenire le uova a terra

Gestione del mangime e acqua

1 Alimentare gli animali entro 30 dall'accensione delle luci oppure dopo 6 ore. Evitare di alimentare gli animali durante la fase di maggiore ovodeposizione. Notare che in capannone dove si alleva da 1 giorno a fine ciclo l'orario di alimentazione dalla fase pollastra a quella di deposizione non dovrebbe cambiare.



3 Animali dovrebbero avere sempre accesso all'acqua.

4 Evitare sistemi di antiappollaiamento a scossa su mangiatoie e abbeveratoi.

5 Visionare il gruppo durante il pasto per monitorarne il comportamento. Questa è una fase importante per identificare qualsiasi potenziale problema che può causare uova a terra (Per esempio poco spazio mangiatoia oppure le mangiatoie fanno da barriera).

6 Sollevare le mangiatoie quando non in uso, ove possibile. Questo eviterà che facciano da barriera per i nidi.

7 Punti generale gestione mangiatoie

- La distanza tra le mangiatoie dovrebbe essere di un minimo di 100 - 120 cm (47 in).
- Abbeveratoi o mangiatoie posizionate sul posatoio dovrebbero essere installate ad una distanza minima di 60 cm dal bordo dello stesso.



7

Spazi mangiatoia in deposizione

Maschi		Femmine	
Mangiatoia a catena cm (in)	A piatto cm (in)	Mangiatoia a catena cm (in)	A piatto cm (in)
20 (8)	13 (5)	15 (6)	10 (4)

Luce

- 1 **Seguire il programma luce raccomandato.**
- 2 **La luce dovrebbe essere distribuita uniformemente in tutto il capannone e alla corretta intensità (un minimo di 20 lux / 2 fc).**
- 3 **Zona con bassa intensità o di ombra dovrebbero essere eliminate.** Luci aggiuntive potrebbero essere necessarie sul posatoi di fronte ai pannelli del cooling e sotto i nidi manuali.
- 4 **Per I nidi automatici, se possibile, assicurarsi che l'intensità della luce in ingresso non sia maggiore alla intensità minima presente sulla lettiera.**



Ventilazione

- 1 **Ventilazione, mantenere una temperature tra I 18 e 24°C (64 and 75°F).**
- 2 **Evitare correnti di aria nei nidi.**
- 3 **La ventilazione deve essere uniforme lungo tutto il capannone.** Una ventilazione non uniforme può provocare la migrazione degli animali in aree di maggiore confort e di conseguenza causare una riduzione dello spazio nido.





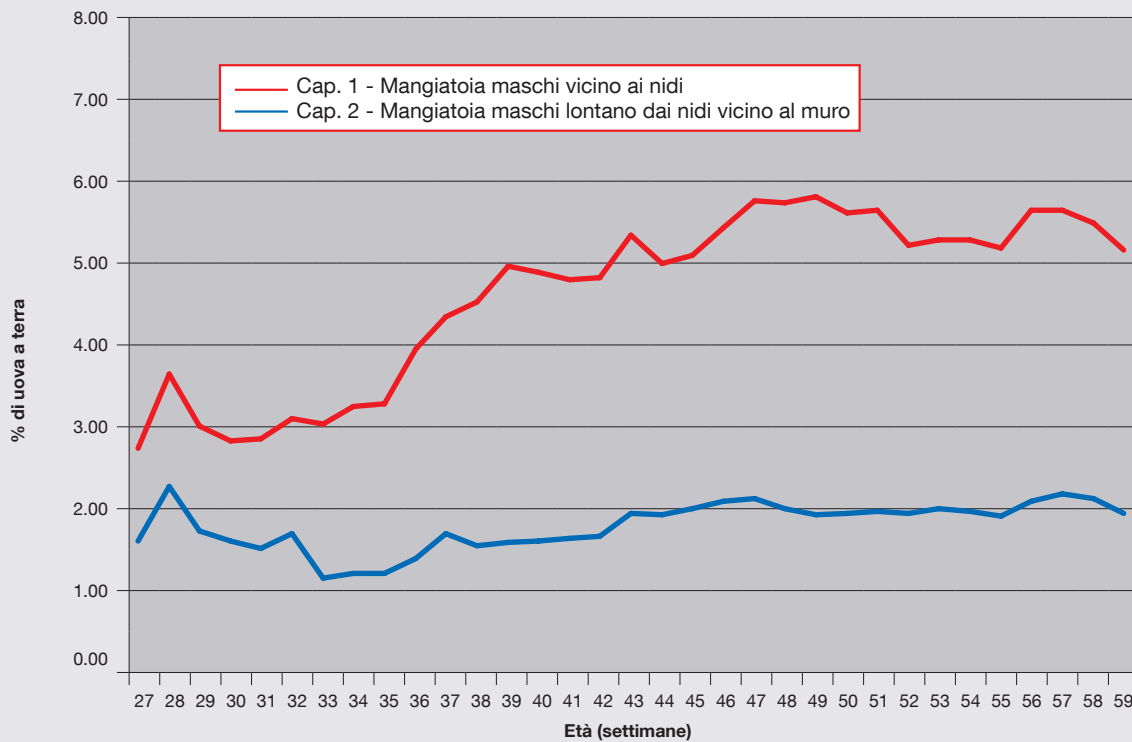
Migliori Pratiche Nei capannoni da riproduzione

Prevenire le uova a terra

Effetto del maschio

- 1 **Maturità sessuale dei maschi e delle femmine deve essere sincronizzata.**
- 2 **Evitare sovraccoppiamento; Seguire le indicazioni raccomandate.** Troppi maschi possono fare da barriera alla galline per l'accesso ai nidi.
- 3 **Posizionare le mangiatoie dei maschi lontane dai nidi.**

4



3

Posizionare le mangiatoie dei maschi lontane dai nidi per evitare che i maschi facciano da barriera

Densità di stoccaggio

- 1 Evitare alte densità di stoccaggio (> 5.5 capi m²).** Questo aumenterà la pressione sullo spazio nido e diminuirà il movimento degli animali quindi una barriera per i nidi.

Punti generali di gestione

- 1 Camminare regolarmente nel capannone durante il periodo.**
 - Questo incoraggia le galline a spostarsi sul posatoio in particolar modo nella fase pre-picco.
 - Camminare all'interno del capannone 10-12 volte al giorno durante le prime 3 settimane di deposizione. Dopodiché si dovrebbe camminare all'interno del capannone un minimo di 6 volte per raccogliere le uova a terra e scoraggiare le galline dal deporre le uova a terra.
 - Posizionare gentilmente le galline che stanno deponendo le uova a terra dentro al nido.
- 2 Quando si utilizzano nidi automatici far girare I nastri di raccolta frequentemente anche prima dell'inizio della deposizione.** Questo permetterà agli animali al abituarsi al rumore.
- 3 Raccogliere le uova deposte a terra di frequente.**
- 4 Salute degli animali.** Animali ammalati o stressati sono poco attivi e con maggiore probabilità non deporranno le uova nei nidi.

Every attempt has been made to ensure the accuracy and relevance of the information presented. However, Aviagen accepts no liability for the consequences of using the information for the management of chickens.

For further information on the management of Aviagen stock, please contact your local Technical Service Manager or the Technical Services Department.

www.aviagen.com



0715-AVN-053