

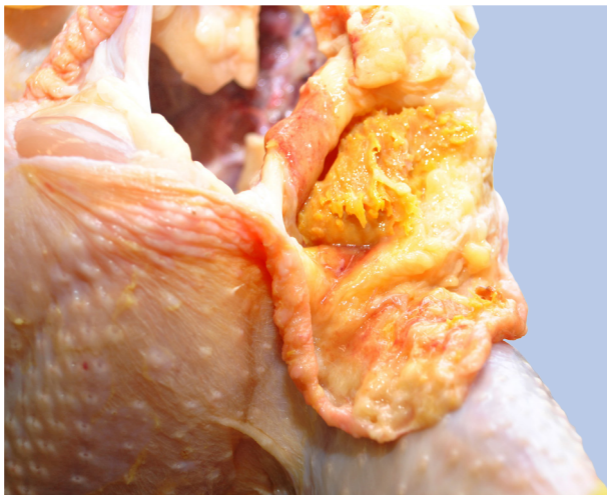
Manuale
tascabile

Scarti al
macello e loro
gestione



Introduzione

Lo scopo di questa guida tascabile è quello di aiutare ad ottimizzare la resa dei broiler al macello. Essa fornisce informazione ed assistenza su come migliorare le pratiche di gestione nell'allevamento e al macello al fine di ottimizzare la qualità. Le pratiche di gestione contenute in questo manuale sottolineano l'importanza del mantenimento della sanità e benessere dei gruppi, l'igiene e la gestione degli animali ad ogni stadio della loro vita e attraverso tutta quella serie di procedimenti cui sono sottoposti fino a quando lasciano l'allevamento.



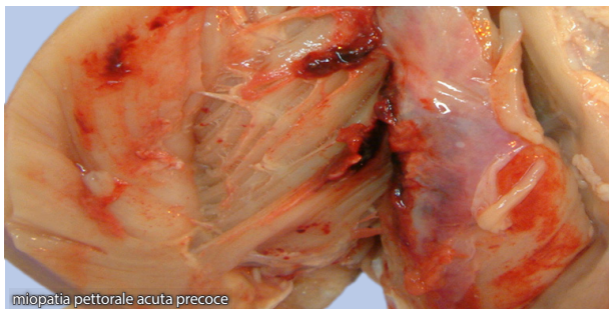
Causa: graffi	
Soluzione	Commenti
Evitare il sovraffollamento	seguire le linee guida legislative locali
assicurarsi che vengano garantiti spazi di mangiatoia e abbeveratoi adeguati	<p>125 pulcini per 40 cm (16 in) di abbeveratoi a campana e 10-12 per quelli a tettarella (ridurre il numero per broiler piu' pesanti)</p> <p>45-80 pulcini per mangiatoia a piatto, 2.5 cm (1 in) di spazio nel caso di una mangiatoia a catena/a spirale / predisporre 70 animali per 38 cm (15 in) nel sistema di alimentazione con mangiatoia a tubo</p> <p>Monitorare accuratamente il comportamento degli animali durante il pasto se si usa un programma di alimentazione a tempo o se si attuano lunghi periodi di buio</p>
Evitare l'eccessiva attività degli animali	<p>Tenere bassa l'intensità se si usa un programma luce</p> <p>L'intensità di luce raccomandata è: 5-10 lux (0.5-1 ft candles) dopo 7 gg di età</p>
Assicurarsi che gli animali mantengano la calma durante la cattura	Diminuire l'intensità della luce durante la cattura per ridurre l'eccessivo movimento degli animali, assicurarsi che gli operatori abbiano un'adeguata preparazione
Assicurarsi che gli animali abbiano accesso a cibo e ad acqua in qualsiasi momento	Gestire opportunamente la fornitura di mangime per assicurarsi che le mangiatoie non siano mai vuote



SCARTI AL MACELLO E LORO GESTIONE: Pododermatite/danneggiamento del garretto

Causa: lesioni da lettiera bagnata e periodi prolungati di riposo a terra	
Soluzioni	Commenti
Fornire una lettiera di buona qualità	Utilizzare la ventilazione e il programma per la gestione delle biomasse consigliati Garantire una densità di stoccaggio adeguata Utilizzare abbeveratoi idonei: <ul style="list-style-type: none">• Mantenere la pressione corretta negli abbeveratoi a tettarella• Sistemare il livello nel caso di abbeveratoi a campana• Controllare l'altezza degli abbeveratoi• Mantenere gli abbeveratoi in ordine
Migliorare o adeguare i programmi di alimentazione	Seguire le specifiche alimentari per broilers poichè diete sbilanciate conducono a pessime condizioni della lettiera Analizzare campioni di mangime per assicurarsi che vengano somministrate le razioni corrette
Fare regolari ispezioni del gruppo	I gruppi devono esse ispezionati regolarmente (> 3 volte)nelle 24 ore per assicurarsi che gli animali si muovano per rilascio di calore e l'umidità della lettiera

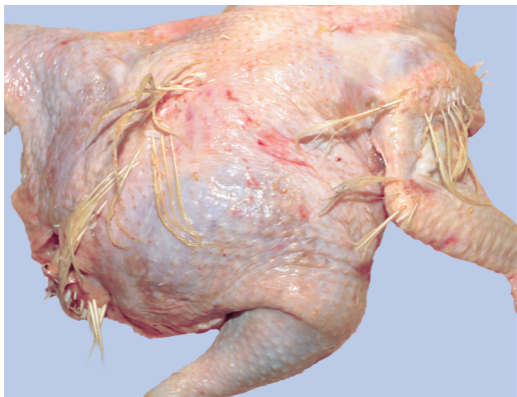
SCARTI AL MACELLO E LORO GESTIONE: Miopatia del muscolo pettorale profondo (muscolo verde)



SCARTI AL MACELLO E LORO GESTIONE: Miopatia del muscolo pettorale profondo (muscolo verde)

Causa: Interruzione del flusso di sangue dovuto al rigonfiamento del muscolo pettorale profondo scatenando la necrosi– generalmente capita in allevamento, ma può presentarsi durante un lungo trasporto (prima il muscolo è rosso porpora poi diventa verde), per l'eccessivo sbattimento delle ali

Soluzioni	Commenti
Evitare l'eccessiva attività degli animali	<p>Abbinare al programma luce regolatori di intensità</p> <p>Usare l'intensità di luce raccomandata: 5-10 lux (0.5-1 ft candles) dopo 7 giorni</p> <p>Formare il personale addetto alla cattura e pesatura degli animali</p> <p>Usare recinti mobili</p> <p>Evitare rumori improvvisi ed incrementi di luce ,camminare in mezzo agli gli animali lentamente e con attenzione</p> <p>Evitare l' eccessivo sbattimento delle ali</p>
Non spaventare gli animali durante la cattura	<p>Diminuire l'intensità di luce durante la cattura per ridurre l'eccessivo movimento degli animali</p> <p>Formare adeguatamente il personale che provvederà alla cattura</p> <p>Evitare che gli animali sbattano le ali in modo eccessivo</p>

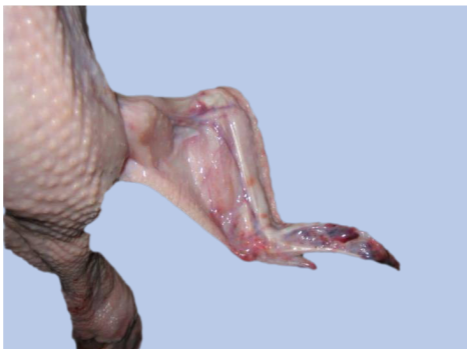


Causa: scorretto settaggio delle spiumatrici , gruppo disuniforme , pezzatura degli animali non in linea con il settaggio delle spiumatrici	
Soluzioni	Commenti
Adeguate le spiumatrici	Il sistema di spiumatura dovrebbe essere correttamente commisurato alla pezzatura degli animali
Migliorare l'uniformità del gruppo in allevamento	Ciò comporta vari aspetti di gestione quali Svezamento Qualità del mangime Densità di stoccaggio Gestione della ventilazione Gestione di mangiatoie ed abbeveratoi
Provvedere a che la temperatura dello scalding sia corretta e costante	La temperatura media raccomandata va da 55 a 57°C (131-135°F) Tempo medio di riscaldamento consigliato è di 60-120 secondi



Causa: Traumi in allevamento, cattura, trasporto scorretta manualità al macello, settaggio scorretto dello storditore trauma post mortem	
Soluzioni	Commenti
Procedere con cura nel maneggiare gli animali durante la cattura e al macello	<p>Per la cattura e la macellazione seguire le linee guida del benessere animale</p> <p>Il personale deve essere adeguatamente preparato</p> <p>Le attrezzature automatiche per la cattura devono essere in buone condizioni e correttamente calibrate</p>
Settaggio degli storditori	<p>Tutte le attrezzature devono essere correttamente calibrate</p> <p>Seguire le indicazioni di fabbrica e le regolamentazioni locali per le attrezzature in uso</p> <p>Controllare regolarmente il settaggio dello storditori durante la lavorazione</p>
Migliorare l'efficienza delle spiumatrici	Le spiumatrici devono essere correttamente calibrata in base alla taglia degli animali

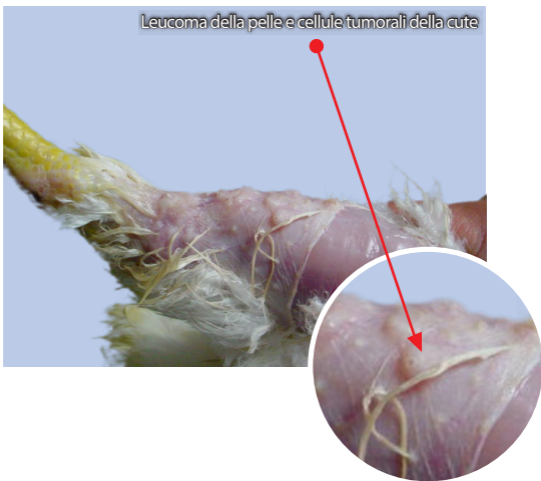
SCARTI AL MACELLO E LORO GESTIONE: Contusioni e arrossamenti alle estremità dell'ala



SCARTI AL MACELLO E LORO GESTIONE: Contusioni e arrossamenti alle estremità dell'ala

Causa: Traumi in allevamento, da cattura, per trasposto o manualità al macello, tempo di dissanguamento insufficiente, incorretto settaggio dello storditore

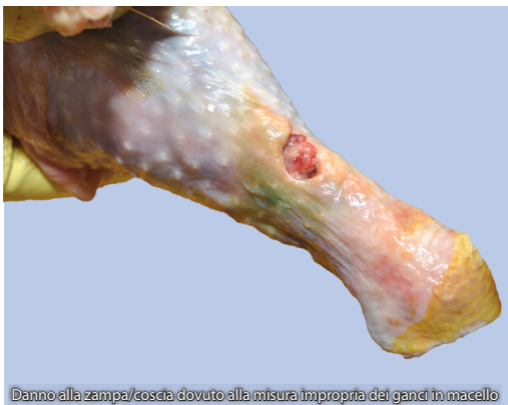
Soluzioni	Commenti
Maneggiare con cura gli animali	Seguire le linee guida stabilite dal benessere animale, durante la cattura e la macellazione Il personale deve essere adeguatamente preparato Le attrezzature automatiche per la cattura devono essere in buone condizioni e calibrate
Settaggio dello storditore	Seguire le indicazioni di fabbrica per le attrezzature e le regolamentazioni locali per assicurarsi che lo storditore venga settato in maniera corretta Controllare le impostazioni regolarmente durante la lavorazione
Aumentare la durata del dissanguamento	Sistemare la linea della macellazione in modo che la durata del dissanguamento sia adeguata (60-120 secondi) prima della successiva lavorazione



SCARTI AL MACELLO E LORO GESTIONE: Leucosi della pelle / cellule tumorali della cute

Causa: infezioni da particelle virali (la desquamazione della cute è causata dal virus di Marek nella maggior parte dei casi,ma non in tutti)

Soluzioni	Commenti
Vaccinazioni	Programma vaccinale in linea con le problematiche sanitarie e ambientali locali (parlarne con il Veterinario) Seguire i corretti protocolli vaccinali in Incubatoio
Attuare un periodo adeguato di vuoto sanitario tra un gruppo e l'altro Migliorare l'igiene	Attuare strategie di igiene e di biosicurezza sia durante che tra un accasamento ed il successivo



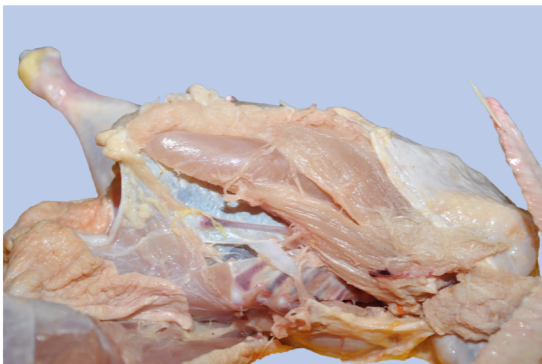
Causa: infezione da Reovirus, causata da batteri (stress, scarsa igiene nell'allevamento, sindrome immunodepressiva), scorretta gestione dei boiler pesanti	
Soluzioni	Commenti
Controllo del contagio di malattie ed infezioni	Usare un corretto programma di vaccinazioni per combattere malattie locali e dell'ambiente circostante (discuterne con il servizio veterinario locale)
Migliorare biosicurezza ed igiene nell'allevamento	Osservare rigorosamente le misure di biosicurezza e di igiene e monitorarle entrambe sia durante che tra un accasamento e l'altro
Pratiche di gestione <ul style="list-style-type: none"> • Mantenere la densità di stoccaggio raccomandata • Garantire una buona uniformità del gruppo • Assicurarsi che la manualità anche per la cattura degli animali sia corretta • Usare dei ganci per la pesatura degli animali che siano in linea con il peso degli stessi 	Rivedere le pratiche di gestione in corso per assicurarsi che vengano seguite le linee guida circa il benessere animale e la sanità in quanto se si allevano animali pesanti i problemi agli arti si manifestano più frequentemente (> 3kg/6.6 lb)
Mantenere un'adeguata attività degli animali	Usare un regolatore di intensità insieme al programma luce L'intensità della luce deve essere calcolata in base all'età in modo da permettere una buona attività del gruppo L'intensità corretta dovrebbe essere: 5-10 lux (0.5-1 ft candles) dopo 7 gg di età
Tenere gli animali tranquilli durante la cattura	Diminuire l'intensità di luce durante la cattura per ridurre l'eccessivo movimento degli animali ed assicurarsi che gli addetti alla cattura siano adeguatamente addestrati

SCARTI AL MACELLO E LORO GESTIONE: Setticemia / Tossiemia (animali affetti da infezioni, tossiemia, malessere e disidratazione in misura ridotta rispetto al resto della popolazione

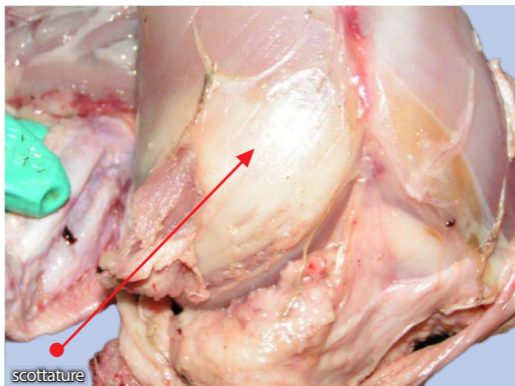
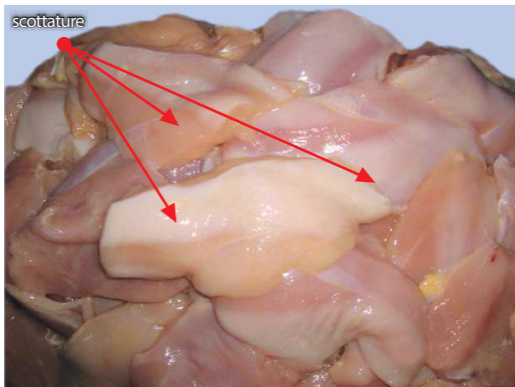


SCARTI AL MACELLO E LORO GESTIONE: Setticiemia / Tossiemia (animali affetti da infezioni, tossiemia, malessere e disidratazione in misura ridotta rispetto al resto della popolazione

Causa: malessere causato da infezioni, carenze nutrizionali, ritardo nella crescita ed immunodepressione	
Soluzioni	Commenti
Controllare la situazione delle malattie e infezioni	Usare un corretto programma di vaccinazioni per evitare contagi con malattie locali e ambientali (discuterne con il servizio veterinario locale) Attuare misure igieniche e di biosicurezza sia durante che dopo ogni accasamento
Controllare il mangime	Seguire le specifiche nutrizionali per broiler Analizzare i campioni di mangime per assicurarsi che le specifiche alimentari in uso siano corrette
Pratiche di gestione	Rivedere le pratiche di gestione in uso per assicurarsi che le linee guida e le raccomandazioni dettate dal benessere animale e sanità siano osservate



Causa: impianti di eviscerazione non idonei	
Soluzioni	Commenti
Calibrare gli strumenti di eviscerazione	Gli strumenti di eviscerazione devono essere correttamente calibrati in base alla misura degli animali da macellare e al tipo di taglio richiesto Le velocità delle linee ed attrezzature devono essere sincronizzate durante l'eviscerazione.
Formazione del personale	Tutto il personale addetto all'eviscerazione deve essere opportunamente addestrato



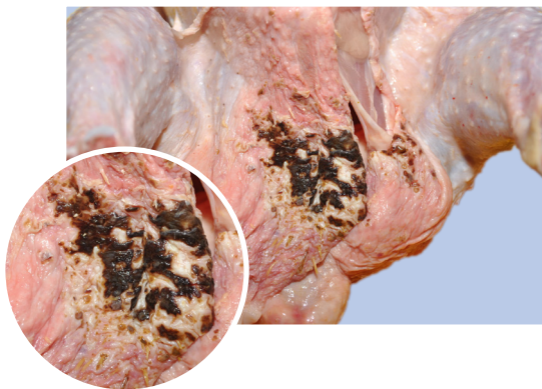
Causa: eccessiva temperature o eccessiva durate del tempo trascorso nello scaldar	
Soluzioni	Commenti
Diminuire la temperature dello scaldar	Temperature medie di riscaldamento consigliate 55-57°C (131-135°F)
Diminuire il tempo di riscaldamento	Tempo consigliato per ottenere una temperatura media è 60-120 secondi



Causa: scarso o scorretto taglio del collo, insufficiente durata del dissanguamento	
Soluzioni	Commenti
Durata del dissanguamento	Sistemare la velocità della linea in modo che tutto il sangue fuoriesca dagli animali macellati(60-120 secondi) prima della successiva lavorazione
Sistemare la tagliatrice automatica (ACM)	La ACM deve essere calibrata correttamente a seconda della taglia degli animali, monitorare regolarmente
Migliorare l'uniformità del gruppo	Effettuare una pianificazione efficace per assicurarsi che animali della stessa taglia e peso vengano trattati insieme Migliorare la gestione di allevamento per ottenere la massima uniformità degli animali al macello



Causa: macchina non regolata in maniera corretta / eviscerazione incompleta dovuta alla tecnica operativa (metodo di eviscerazione) periodo di sospensione del mangime non corretto	
Soluzioni	Commenti
Sistemare accuratamente le attrezzature	L'impinato di eviscerazione deve essere correttamente calibrato in base alla taglia ed al peso degli animali Consultare il manuale di fabbricazione delle strumentazioni in uso e monitorarle frequentemente
Formazione adeguata del personale	Tutto il personale deve essere correttamente formato circa le tecniche di eviscerazione
Controllare che il mangime venga sospeso al momento giusto prima della macellazione	Sospendere la razione di mangime 8-12 ore prima della macellazione per assicurarsi che il tratto gastrointestinale sia vuoto Sospensione del mangime = tempo di sospensione del mangime + durata della cattura + durata del trasporto + tempo di sosta in macello



Causa: alta densità di stoccaggio, Gestione inadeguata, dell' alimentazione, abbeveratoi e programma luce	
Soluzioni	Commenti
Tenere gli animali tranquilli	<p>Se si attua un programma luce usare un regolatore di intensità</p> <p>Utilizzare l'intensità di luce raccomandata: 5-10 lux (0.5-1 ft candles) dopo 7 gg di età</p> <p>Formare adeguatamente il personale che si occuperà di pesare gli animali, della loro cattura.</p>
Evitare sovraffollamento	Seguire le linee guida della legislazione locale
Fornire adeguati spazi di mangiatoia e sufficienti abbeveratoi	<p>125 pulcini per 40 cm (16 in) abbeveratoi a campana e 10-12 per tetterelle (diminuire il numero per i polli da carne pesanti</p> <p>45-80 animali per mangiatoie a piatto, 2.5 cm (1 in) per mangiatoie a catena /a spirale 70 animali per 38 cm (15 in) mangiatoie tubolari</p>
Garantire agli animali libero accesso al mangime in ogni momento	Gestire la fornitura di mangime in modo che le mangiatoie non rimangano mai vuote



Tutte le informazioni in questo manuale sono accurate ed attinenti tuttavia Aviagen non accetta nessuna responsabilità per eventuali conseguenze insorgenti dall'uso di tali informazioni

Per ulteriori informazioni contattare il servizio tecnico locale.

Newbridge
Midlothian, EH28 8SZ
Scotland, UK

t. +44 (0) 131 333 1056
f. +44 (0) 131 333 3296
info@aviagen.com

Cummings Research Park
5015 Bradford Drive
Huntsville, Alabama 35805, USA

t. +1 256 890 3800
f. +1 256 890 3919
info@aviagen.com

www.aviagen.com